



## Le mélanome à l'épreuve de l'immunité: quand la défense devient auto-agression

**Majd Abu Taleb, interne, dermatologie, Hôpital Universitaire Fattouma Bourguiba de Monastir, Monastir, Tunisie.**  
 Nesrine Ben Salah, Dermatologie, Hôpital Universitaire Fattouma Bourguiba de Monastir, Monastir, Tunisie.  
 Asma Ben Mabrouk, anatomopathologie, Hôpital Universitaire Fattouma Bourguiba de Monastir, Monastir, Tunisie.  
 Houda Raiss, interne, dermatologie, Hôpital Universitaire Fattouma Bourguiba de Monastir, Monastir, Tunisie.  
 Monia Youssef, Dermatologie, Hôpital Universitaire Fattouma Bourguiba de Monastir, Monastir, Tunisie.  
 Hichem Belhadjali, Dermatologie, Hôpital Universitaire Fattouma Bourguiba de Monastir, Monastir, Tunisie.  
 Jameledine Zili, Dermatologie, Hôpital Universitaire Fattouma Bourguiba de Monastir, Monastir, Tunisie.

### ❖ Introduction

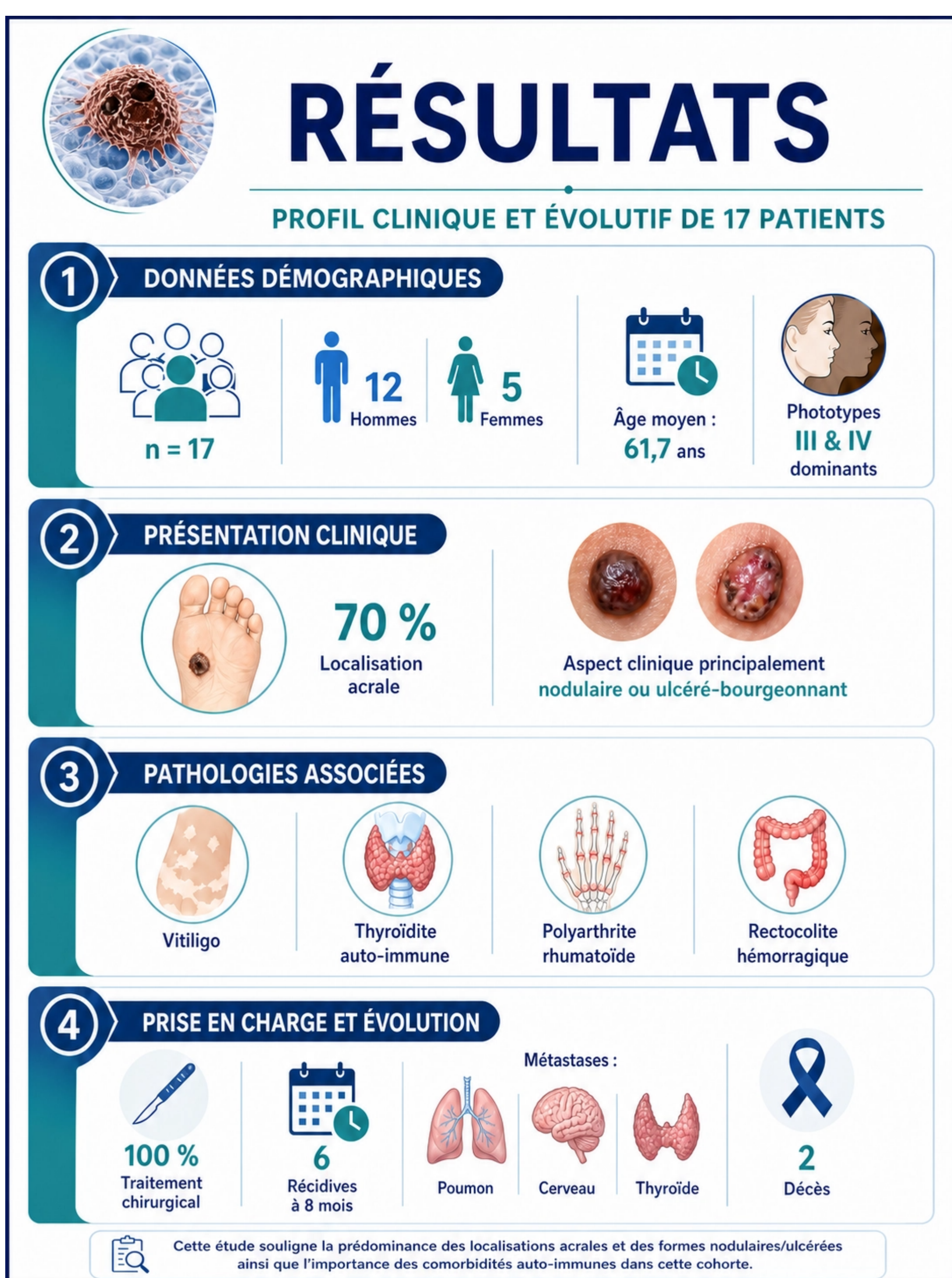
Le mélanome cutané illustre le paradoxe d'une immunité à la fois antitumorale et auto-agressive, particulièrement lorsqu'il coexiste avec des maladies auto-immunes comme le vitiligo.

L'âge avancé pourrait accentuer cette interaction, suggérant une auto-immunité exacerbée.

Cette étude vise à analyser la fréquence des maladies auto-immunes associées et les caractéristiques cliniques et évolutives des mélanomes cutanés.

### ❖ Matériels et méthodes

Il s'agit d'une étude rétrospective descriptive menée dans notre service de dermatologie, incluant tous les patients diagnostiqués avec un mélanome cutané entre 2016 et 2025. Les données collectées comprenaient les caractéristiques démographiques, cliniques et histologiques, les comorbidités auto-immunes, ainsi que le suivi thérapeutique et évolutif.



### ❖ Discussion

Cette série confirme la fréquence des maladies auto-immunes, en particulier le vitiligo et la thyroïdite, chez les patients atteints de mélanome.

La localisation acrale et l'aspect nodulaire prédominants reflètent les profils épidémiologiques connus.

L'association avec des dermatoses inflammatoires et certains traitements Chroniques suggère un rôle possible de facteurs inflammatoires et médicamenteux Dans la carcinogenèse.

L'évolution marquée par des récurrences métastatiques souligne l'importance d'un suivi rapproché.

### ❖ Conclusion

Le mélanome survenant dans un contexte auto-immun pourrait correspondre à un profil clinique spécifique, caractérisé par un risque accru de récurrence et potentiellement modulé par l'exposition à certains médicaments. Ces observations plaident pour une surveillance adaptée et une approche multidisciplinaire intégrant l'évaluation immunologique.